

**ZARZĄDZENIE**  
**REGIONALNEGO DYREKTORA OCHRONY ŚRODOWISKA W BIAŁYMSTOKU**

z dnia ..... 2025 r.

**w sprawie uznania za rezerwat przyrody „Sawonia Mostek”**

Na podstawie art. 13 ust. 3 ustawy z dnia 16 kwietnia 2004 r. o ochronie przyrody (Dz. U. z 2024 r. poz. 1478 i 1940) zarządza się, co następuje:

§ 1. 1. Uznaje się za rezerwat przyrody pod nazwą „**Sawonia Mostek**”, zwany dalej „rezerwatem”, obszar o powierzchni 158,67 ha, położony w województwie podlaskim, w powiecie sejneńskim, w gminie Giby.

2. Na obszarach graniczących z rezerwatem wyznacza się otulinę o powierzchni 56,28 ha.

3. Położenie i przebieg granicy rezerwatu oraz granicy otuliny w postaci mapy są określone w załączniku nr 1 do zarządzenia.

4. Położenie i przebieg granicy rezerwatu w postaci współrzędnych punktów jej załamania są określone w załączniku nr 2 do zarządzenia.

5. Położenie i przebieg granicy otuliny rezerwatu w postaci współrzędnych punktów jej załamania są określone w załączniku nr 3 do zarządzenia.

§ 2. Celem rezerwatu jest zachowanie torfowiska soligenicznego i przejściowego wykształconego w formie pła na brzegu jeziora Krejwelanek oraz w dolinie ciekui prowadzącego wody z jeziora do rzeki Czarnej Hańczy, wraz z otaczającymi je bagiennymi lasami i starodrzewami, a także licznymi cennymi gatunkami roślin naczyniowych i mszaków, wśród których są m.in.: skalnica torfowiskowa *Saxifraga hirculus*, lipiennik Loesela *Liparis loeselii*, aldrowanda pęcherzykowata *Aldrovanda vesiculosa* oraz haczykowiec błyszczący *Hamatocaulis vernicosus*.

§ 3. Dla rezerwatu określa się:

1) rodzaj – Torfowiskowy (T);

2) typ i podtyp:

a) ze względu na dominujący przedmiot ochrony:

– typ – Biocenotyczny i fizjocenotyczny (PBf),

– podtyp – biocenozy naturalnych i półnaturalnych (bp);

b) ze względu na główny typ ekosystemu:

– typ – Różnych ekosystemów (EE),

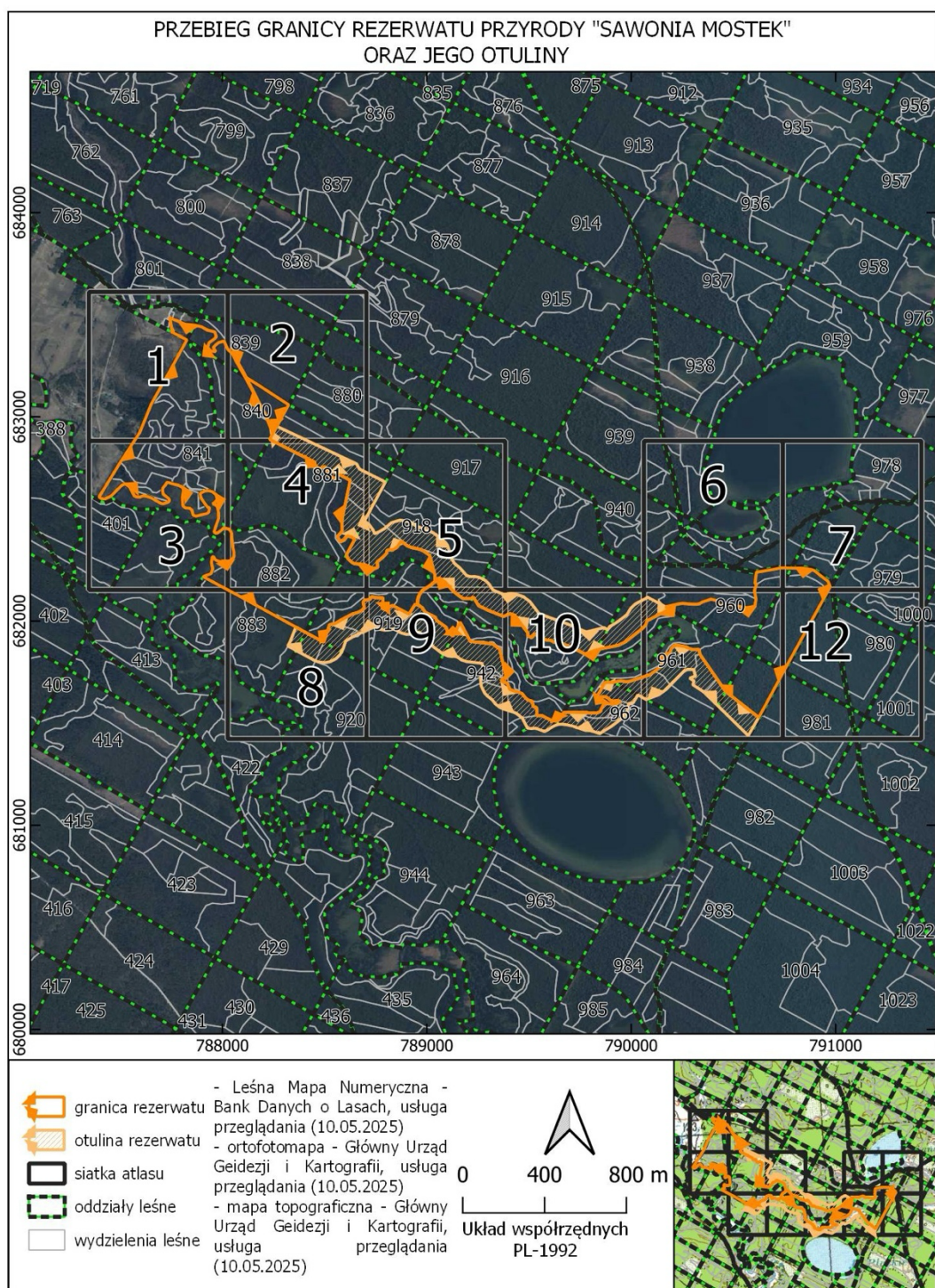
– podtyp – lasów i torfowisk (lt).

§ 4. Nadzór nad rezerwatem sprawuje Regionalny Dyrektor Ochrony Środowiska w Białymstoku.

§ 5. Zarządzenie wchodzi w życie po upływie 14 dni od dnia ogłoszenia



**Położenie i przebieg granicy rezerwatu przyrody „Sawonia Mostek”  
oraz jego otuliny w postaci mapy**





PRZEBIEG GRANICY REZERWATU PRZYRODY "SAWONIA MOSTEK"  
ORAZ JEGO OTULINY - ARKUSZ 1 z 12



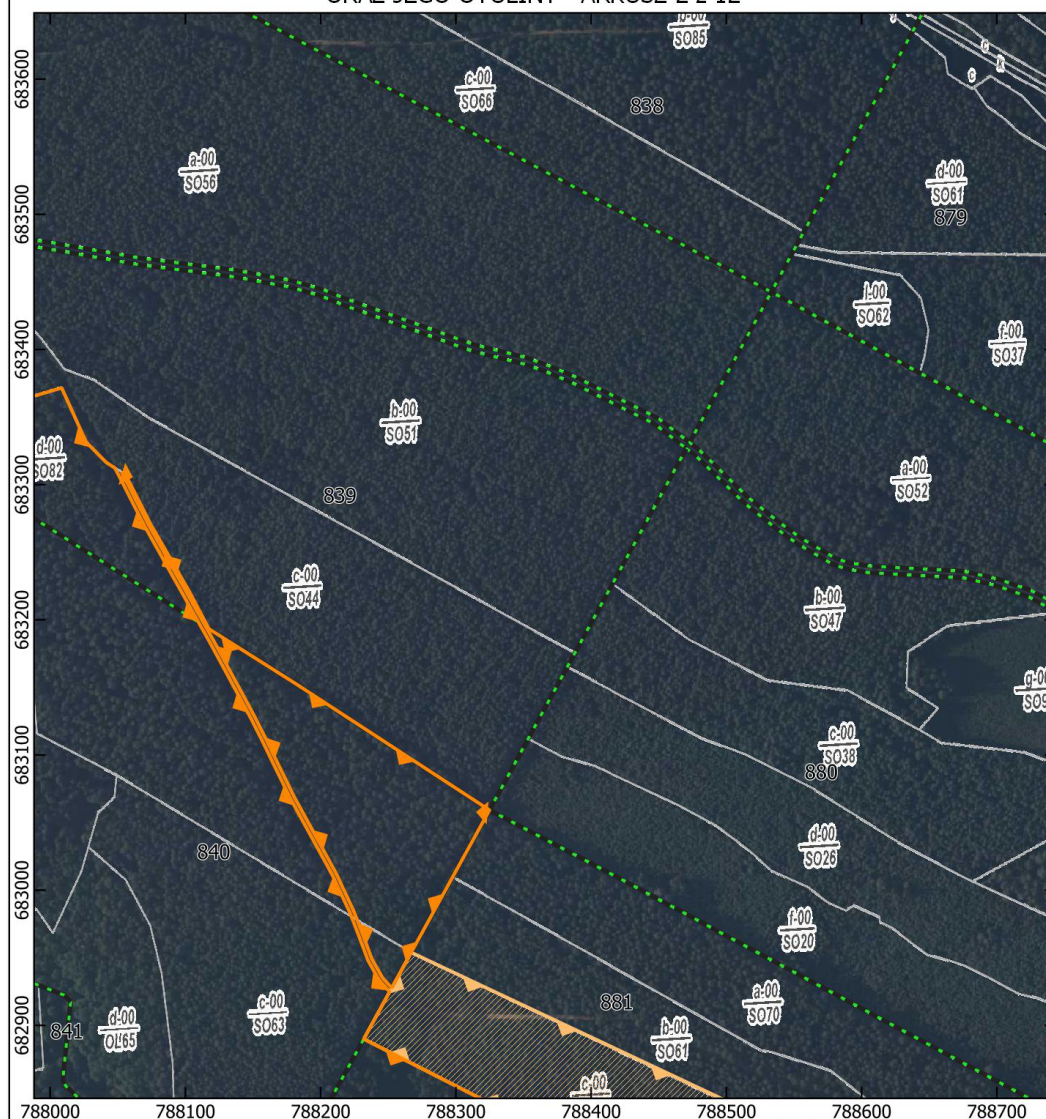
- granica rezerwatu
- otulina rezerwatu
- siatka atlasu
- oddziały leśne
- wydzielienia leśne

- Leśna Mapa Numeryczna -  
Bank Danych o Lasach, usługa  
przeglądania (10.05.2025)  
- ortofotomapa - Główny Urząd  
Geodezji i Kartografii, usługa  
przeglądania (10.05.2025)  
- mapa topograficzna - Główny  
Urząd Geodezji i Kartografii,  
usługa  
przeglądania  
(10.05.2025)

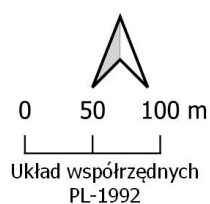
0 50 100 m  
Układ współrzędnych  
PL-1992



PRZEBIEG GRANICY REZERWATU PRZYRODY "SAWONIA MOSTEK"  
ORAZ JEGO OTULINY - ARKUSZ 2 z 12



- granica rezerwatu - Leśna Mapa Numeryczna - Bank Danych o Lasach, usługa przeglądania (10.05.2025)
- otulina rezerwatu - ortofotomapa - Główny Urząd Geodezji i Kartografii, usługa przeglądania (10.05.2025)
- siatka atlasu - mapa topograficzna - Główny Urząd Geodezji i Kartografii, usługa przeglądania (10.05.2025)
- oddziały leśne
- wydzielenia leśne



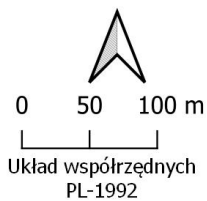


PRZEBIEG GRANICY REZERWATU PRZYRODY "SAWONIA MOSTEK"  
ORAZ JEGO OTULINY - ARKUSZ 3 z 12








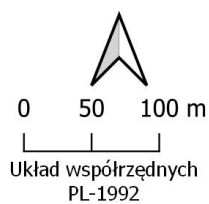
- granica rezerwatu
- otulina rezerwatu
- siatka atlasu
- oddziały leśne
- wydzielenia leśne

- Leśna Mapa Numeryczna -  
Bank Danych o Lasach, usługa  
przeglądania (10.05.2025)  
- ortofotomapa - Główny Urząd  
Geodezji i Kartografii, usługa  
przeglądania (10.05.2025)  
- mapa topograficzna - Główny  
Urząd Geodezji i Kartografii,  
usługa  
przeglądania  
(10.05.2025)



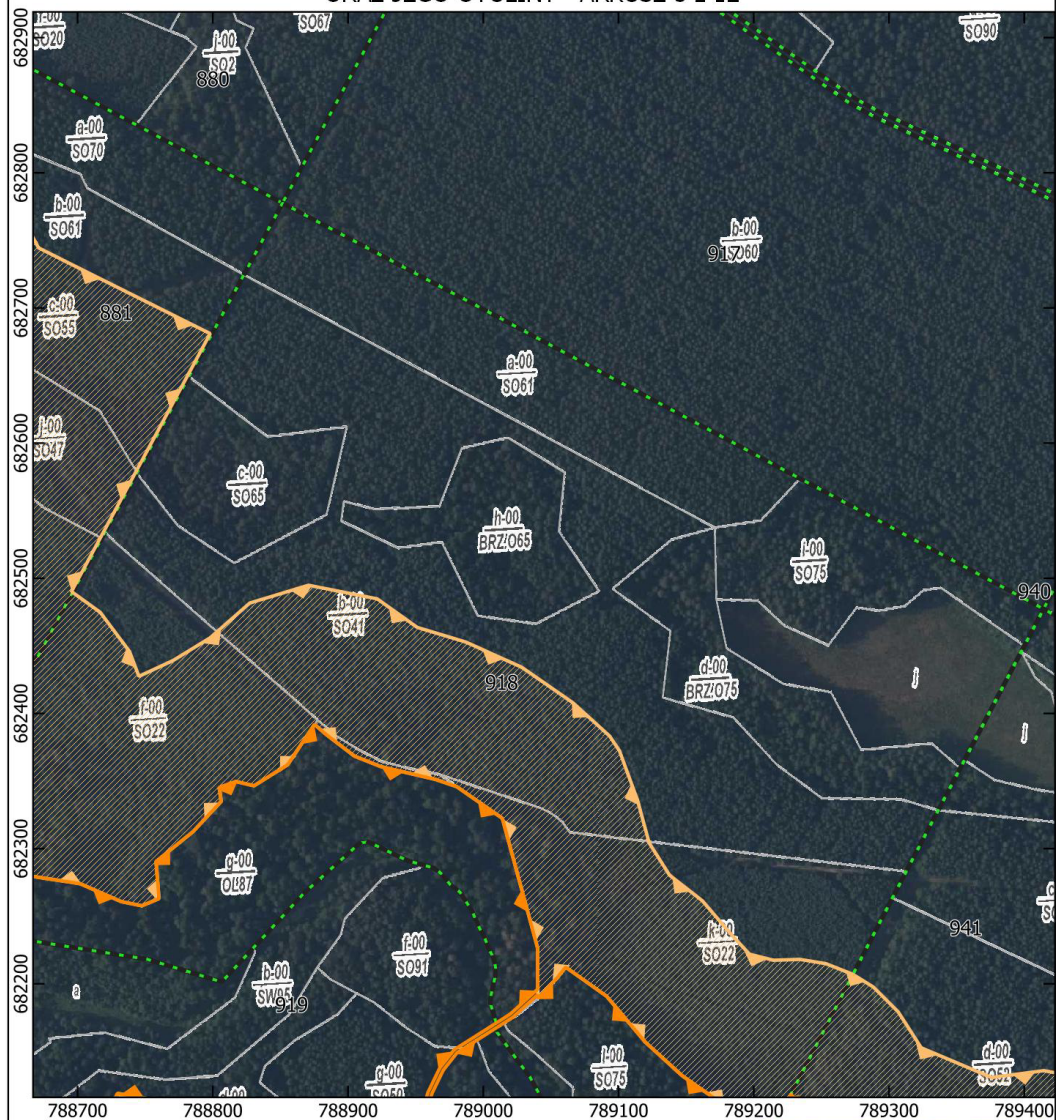







- |   |                   |  |
|---|-------------------|--|
|  | granica rezerwatu | - Leśna Mapa Numeryczna - Bank Danych o Lasach, usługa przeglądania (10.05.2025)             |
|  | otulina rezerwatu | - ortofotomapa - Główny Urząd Geodezji i Kartografii, usługa przeglądania (10.05.2025)       |
|  | siatka atlasu     | - mapa topograficzna - Główny Urząd Geodezji i Kartografii, usługa przeglądania (10.05.2025) |
|  | oddziały leśne    |  |
|  | wydzielenia leśne |  |

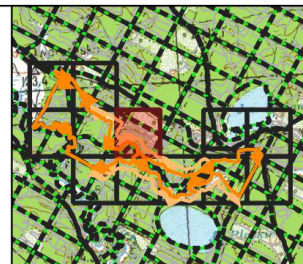
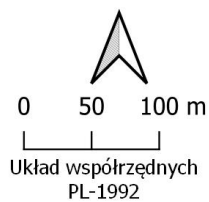




PRZEBIEG GRANICY REZERWATU PRZYRODY "SAWONIA MOSTEK"  
ORAZ JEGO OTULINY - ARKUSZ 5 z 12

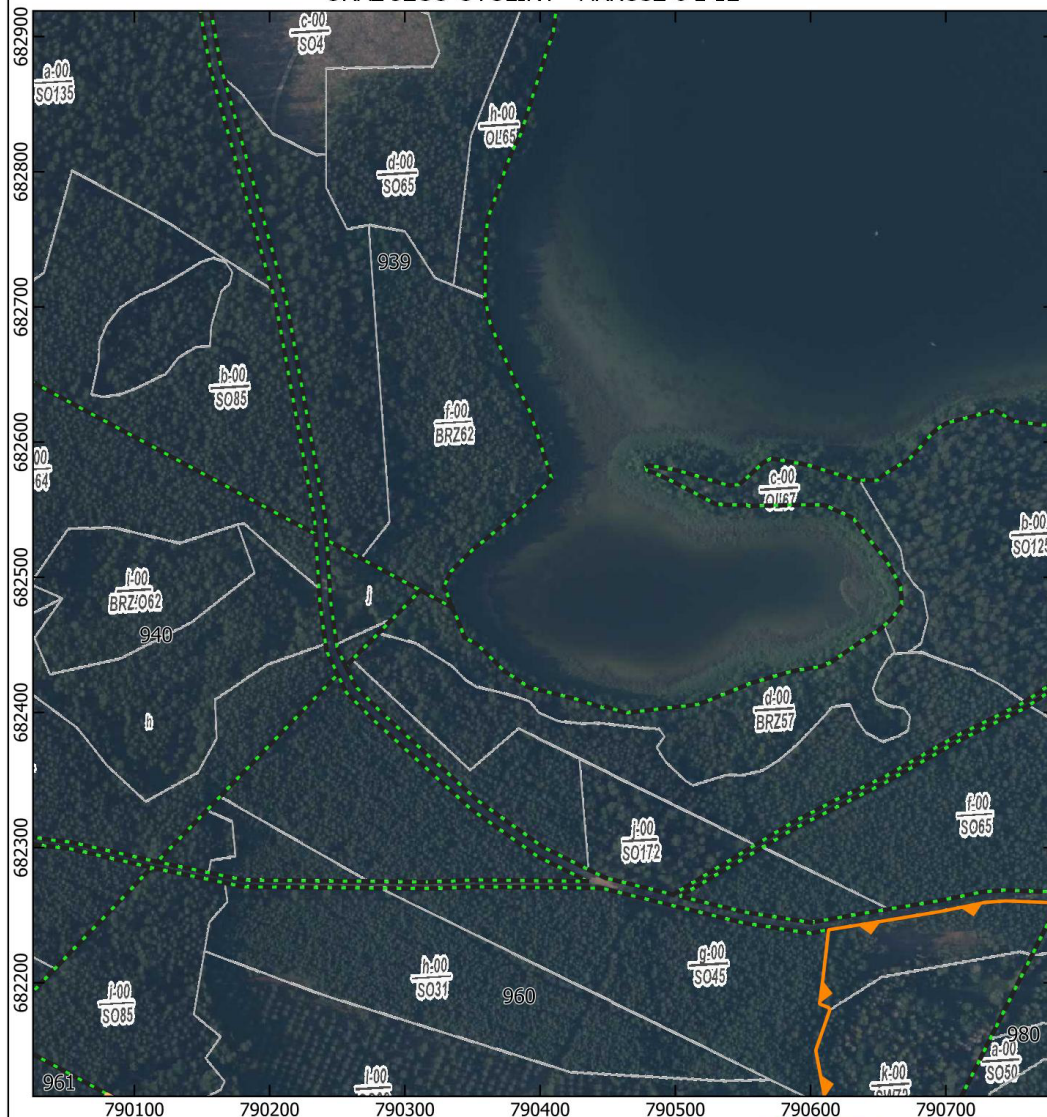


-  granica rezerwatu - Leśna Mapa Numeryczna - Bank Danych o Lasach, usługa przeglądania (10.05.2025)
-  otulina rezerwatu - ortofotomapa - Główny Urząd Geodezji i Kartografii, usługa przeglądania (10.05.2025)
-  siatka atlasu - mapa topograficzna - Główny Urząd Geodezji i Kartografii, usługa przeglądania (10.05.2025)
-  oddziały leśne
-  wydzielenia leśne



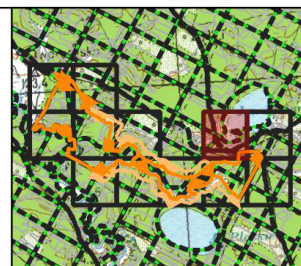


PRZEBIEG GRANICY REZERWATU PRZYRODY "SAWONIA MOSTEK"  
ORAZ JEGO OTULINY - ARKUSZ 6 z 12

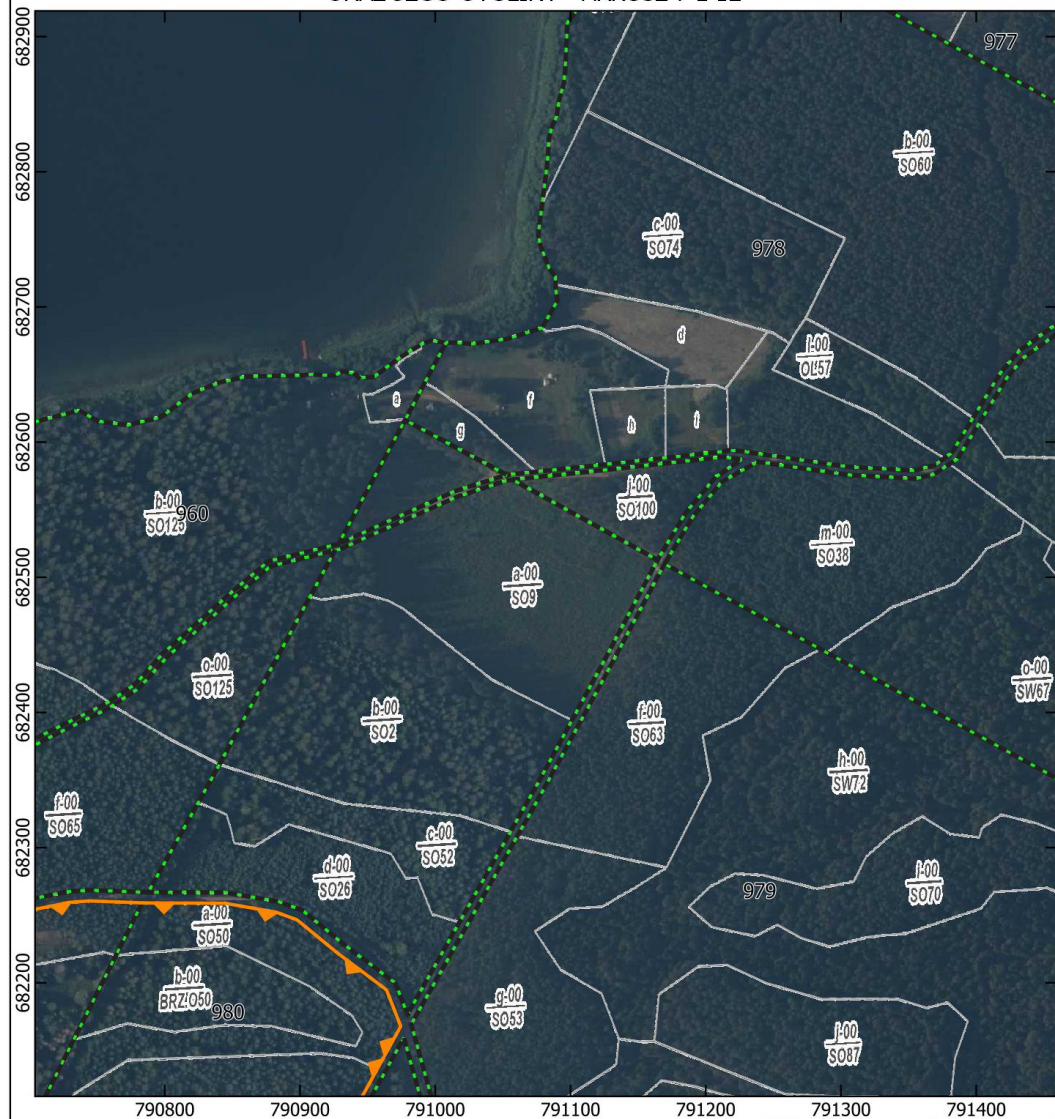


- granica rezerwatu - Leśna Mapa Numeryczna - Bank Danych o Lasach, usługa przeglądania (10.05.2025)
- otulina rezerwatu - ortofotomapa - Główny Urząd Geodezji i Kartografii, usługa przeglądania (10.05.2025)
- siatka atlasu - mapa topograficzna - Główny Urząd Geodezji i Kartografii, usługa przeglądania (10.05.2025)
- oddziały leśne
- wydzielienia leśne

0 50 100 m  
Układ współrzędnych PL-1992



PRZEBIEG GRANICY REZERWATU PRZYRODY "SAWONIA MOSTEK"  
ORAZ JEGO OTULINY - ARKUSZ 7 z 12



- granica rezerwatu
- otulina rezerwatu
- siatka atlasu
- oddziały leśne
- wydzielienia leśne

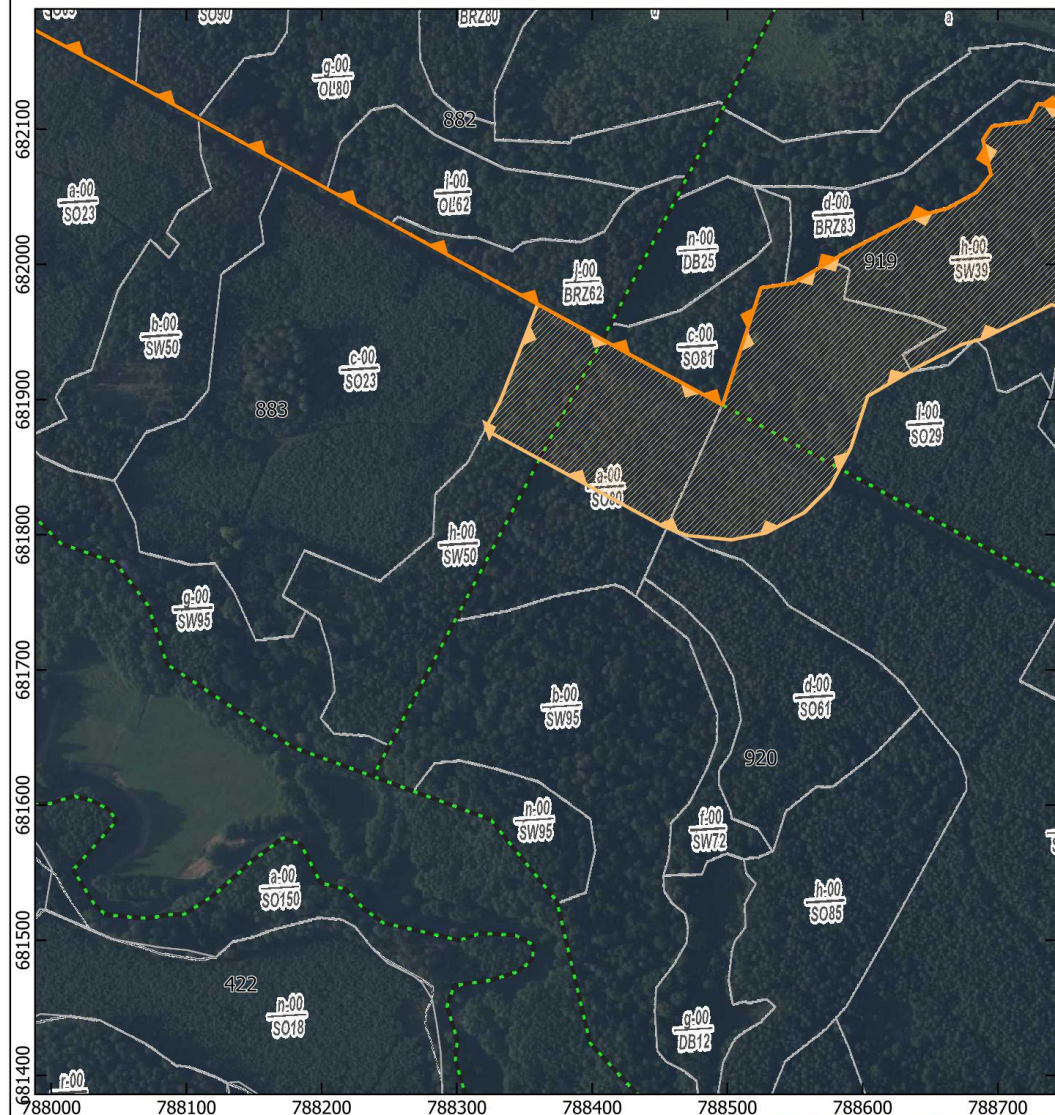
- Leśna Mapa Numeryczna -  
Bank Danych o Lasach, usługa  
przeglądania (10.05.2025)  
- ortofotomapa - Główny Urząd  
Geodezji i Kartografii, usługa  
przeglądania (10.05.2025)  
- mapa topograficzna - Główny  
Urząd Geodezji i Kartografii,  
usługa  
przeglądania  
(10.05.2025)

0 50 100 m  
Układ współrzędnych  
PL-1992





PRZEBIEG GRANICY REZERWATU PRZYRODY "SAWONIA MOSTEK"  
ORAZ JEGO OTULINY - ARKUSZ 8 z 12



- granica rezerwatu
- otulina rezerwatu
- siatka atlasu
- oddziały leśne
- wydzielenia leśne

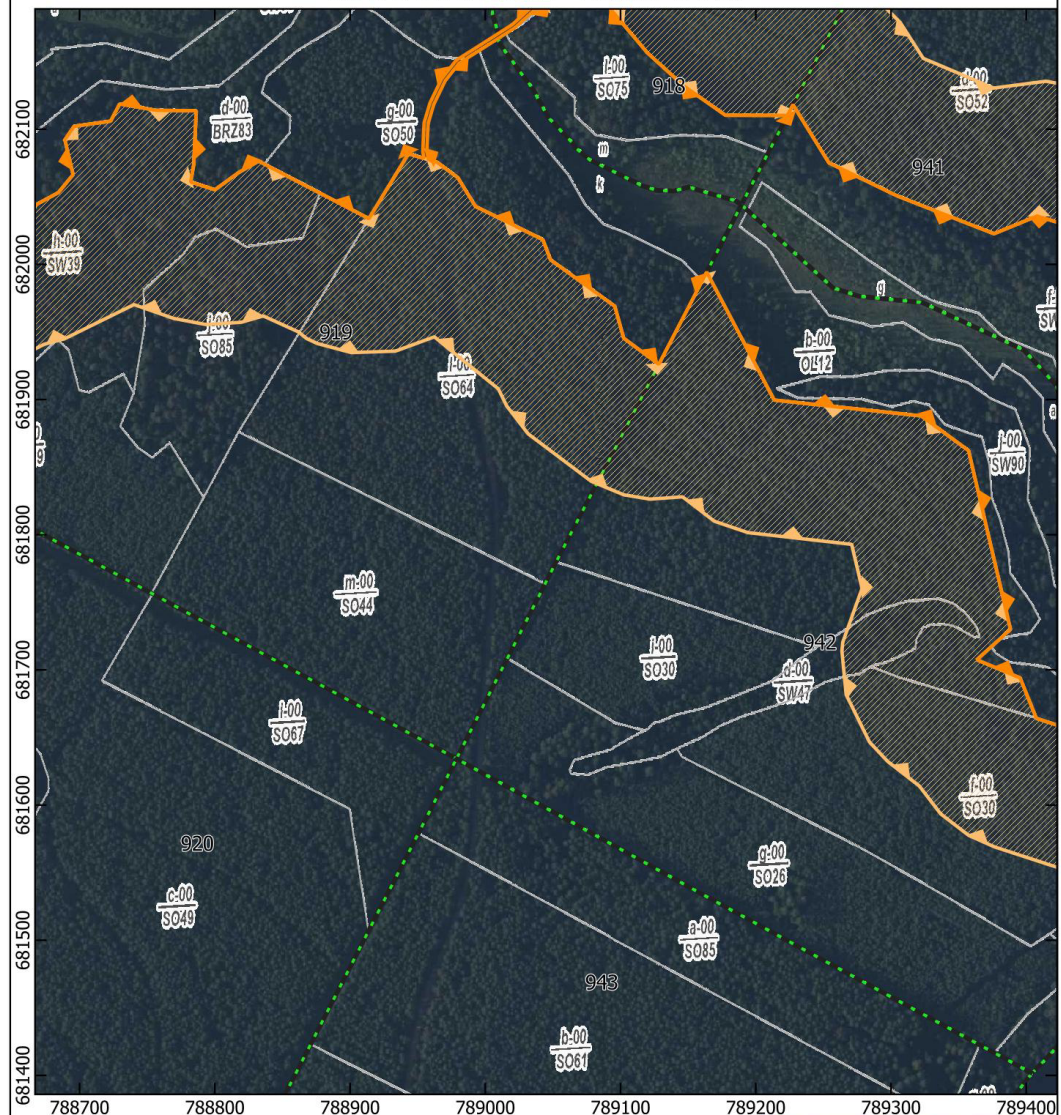
- Leśna Mapa Numeryczna -  
Bank Danych o Lasach, usługa  
przeglądania (10.05.2025)  
- ortofotomapa - Główny Urząd  
Geodezji i Kartografii, usługa  
przeglądania (10.05.2025)  
- mapa topograficzna - Główny  
Urząd Geodezji i Kartografii,  
usługa  
przeglądania  
(10.05.2025)

0 50 100 m  
Układ współrzędnych  
PL-1992





PRZEBIEG GRANICY REZERWATU PRZYRODY "SAWONIA MOSTEK"  
ORAZ JEGO OTULINY - ARKUSZ 9 z 12



- granica rezerwatu
- otulina rezerwatu
- siatka atlasu
- oddziały leśne
- wydzielenia leśne

- Leśna Mapa Numeryczna -  
Bank Danych o Lasach, usługa  
przeglądania (10.05.2025)  
- ortofotomapa - Główny Urząd  
Geodezji i Kartografii, usługa  
przeglądania (10.05.2025)  
- mapa topograficzna - Główny  
Urząd Geodezji i Kartografii,  
usługa  
przeglądania  
(10.05.2025)

0 50 100 m  
Układ współrzędnych  
PL-1992









PRZEBIEG GRANICY REZERWATU PRZYRODY "SAWONIA MOSTEK"  
ORAZ JEGO OTULINY - ARKUSZ 11 z 12



- granica rezerwatu
- otulina rezerwatu
- siatka atlasu
- oddziały leśne
- wydzielenia leśne

- Leśna Mapa Numeryczna -  
Bank Danych o Lasach, usługa  
przeglądania (10.05.2025)  
- ortofotomapa - Główny Urząd  
Geodezji i Kartografii, usługa  
przeglądania (10.05.2025)  
- mapa topograficzna - Główny  
Urząd Geodezji i Kartografii,  
usługa  
przeglądania  
(10.05.2025)

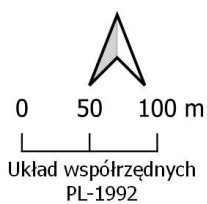
0 50 100 m  
Układ współrzędnych  
PL-1992





-  granica rezerwatu
-  otulina rezerwatu
-  siatka atlasu
-  oddziały leśne
-  wydzielienia leśne

- Leśna Mapa Numeryczna - Bank Danych o Lasach, usługa przeglądania (10.05.2025)
- ortofotomapa - Główny Urząd Geodezji i Kartografii, usługa przeglądania (10.05.2025)
- mapa topograficzna - Główny Urząd Geodezji i Kartografii, usługa przeglądania (10.05.2025)



Załącznik Nr 2 do zarządzenia  
Regionalnego Dyrektora Ochrony Środowiska  
w Białymstoku  
z dnia ... 2025 r.

**Położenie i przebieg granicy rezerwatu przyrody „Sawonia Mostek”  
w postaci współrzędnych punktów załamania w układzie PL-1992<sup>1)</sup>**

Nr	X	Y	Enklawa
1	790957,32	682136,32	1
2	790746,93	681753,47	1
3	790637,50	681550,60	1
4	790632,73	681542,27	1
5	790625,69	681529,98	1
6	790624,41	681527,74	1
7	790611,52	681538,49	1
8	790463,39	681654,43	1
9	790435,10	681695,45	1
10	790421,14	681715,68	1
11	790337,14	681837,45	1
12	790333,77	681857,95	1
13	790333,32	681860,65	1
14	790296,84	681859,96	1
15	790265,80	681874,42	1
16	790218,24	681882,30	1
17	790198,45	681866,64	1
18	790181,61	681818,16	1
19	790158,85	681785,03	1
20	790114,84	681753,20	1
21	790092,14	681736,78	1
22	789990,73	681703,54	1
23	789969,98	681703,44	1
24	789949,68	681707,02	1
25	789913,70	681700,36	1
26	789916,65	681698,80	1
27	789915,51	681698,99	1
28	789910,73	681699,68	1
29	789902,37	681699,48	1
30	789879,93	681700,70	1
31	789868,50	681694,43	1
32	789855,18	681666,94	1

Nr	X	Y	Enklawa
33	789852,16	681660,72	1
34	789841,15	681643,00	1
35	789834,42	681632,16	1
36	789836,20	681622,44	1
37	789863,34	681629,03	1
38	789873,77	681629,65	1
39	789887,29	681623,04	1
40	789898,71	681611,32	1
41	789911,34	681607,71	1
42	789926,36	681609,82	1
43	789941,39	681608,91	1
44	789947,40	681606,21	1
45	789942,29	681601,10	1
46	789930,87	681595,09	1
47	789915,54	681591,48	1
48	789880,81	681595,66	1
49	789866,25	681590,88	1
50	789853,76	681567,57	1
51	789852,33	681563,28	1
52	789850,09	681556,55	1
53	789831,96	681549,06	1
54	789819,23	681549,90	1
55	789800,39	681548,94	1
56	789779,97	681552,70	1
57	789766,67	681552,42	1
58	789755,11	681552,28	1
59	789753,28	681552,32	1
60	789709,99	681553,44	1
61	789680,89	681552,06	1
62	789672,71	681551,67	1
63	789670,76	681551,61	1
64	789663,82	681538,66	1

1) Układ współrzędnych płaskich prostokątnych PL-1992 jest jednym z układów tworzących państwowy system odniesień przestrzennych, o którym mowa w przepisach wydanych na podstawie art. 3 ust. 5 ustawy z dnia 17 maja 1989 r. – Prawo geodezyjne i kartograficzne (Dz. U. z 2024 r. poz. 1151 i 1824).

Nr	X	Y	Enklawa
65	789654,46	681521,46	1
66	789636,45	681509,94	1
67	789611,07	681512,70	1
68	789564,73	681536,34	1
69	789554,60	681535,87	1
70	789539,51	681535,82	1
71	789539,46	681538,21	1
72	789539,67	681562,48	1
73	789538,21	681575,68	1
74	789522,31	681581,06	1
75	789516,18	681607,94	1
76	789507,73	681609,06	1
77	789495,65	681613,46	1
78	789483,59	681623,62	1
79	789466,90	681644,88	1
80	789407,72	681664,18	1
81	789395,69	681694,09	1
82	789363,66	681707,52	1
83	789374,20	681717,00	1
84	789380,07	681722,27	1
85	789388,60	681729,95	1
86	789357,56	681862,32	1
87	789322,53	681888,01	1
88	789213,79	681899,71	1
89	789210,95	681905,11	1
90	789163,89	681994,45	1
91	789160,32	681987,54	1
92	789149,80	681967,13	1
93	789128,50	681926,17	1
94	789102,48	681945,46	1
95	789095,88	681969,19	1
96	789048,41	682003,47	1
97	789042,67	682018,43	1
98	788992,86	682043,02	1
99	788979,78	682064,35	1
100	788964,65	682075,57	1
101	788958,01	682077,55	1
102	788956,93	682083,61	1
103	788957,33	682094,22	1
104	788957,82	682104,38	1
105	788962,01	682118,50	1
106	788970,46	682135,97	1
107	788980,70	682148,93	1
108	788995,33	682158,18	1

Nr	X	Y	Enklawa
109	788995,33	682158,18	1
110	789021,73	682175,02	1
111	789021,75	682175,04	1
112	789021,83	682175,10	1
113	789021,91	682175,16	1
114	789021,93	682175,18	1
115	789028,71	682181,34	1
116	789040,46	682191,98	1
117	789040,47	682189,21	1
118	789041,49	682190,04	1
119	789055,14	682204,79	1
120	789061,00	682212,30	1
121	789061,67	682211,82	1
122	789091,35	682190,73	1
123	789119,97	682156,76	1
124	789147,15	682131,97	1
125	789177,81	682110,47	1
126	789223,66	682110,36	1
127	789227,72	682118,23	1
128	789254,23	682075,31	1
129	789304,78	682050,77	1
130	789376,40	682022,79	1
131	789408,25	682035,89	1
132	789430,65	682028,91	1
133	789441,06	682014,91	1
134	789496,64	681940,28	1
135	789495,42	681935,17	1
136	789493,99	681929,16	1
137	789512,86	681917,75	1
138	789530,63	681937,79	1
139	789540,74	681933,40	1
140	789539,00	681928,45	1
141	789551,38	681920,25	1
142	789582,10	681907,59	1
143	789612,01	681904,08	1
144	789623,75	681894,92	1
145	789630,33	681897,45	1
146	789656,84	681891,76	1
147	789686,21	681880,07	1
148	789693,44	681878,09	1
149	789774,36	681838,82	1
150	789784,01	681842,03	1
151	789799,59	681847,21	1
152	789833,74	681859,42	1

Nr	X	Y	Enklawa
153	789938,77	681881,35	1
154	789974,06	681898,77	1
155	790056,71	681964,55	1
156	790072,83	681982,48	1
157	790078,15	682001,22	1
158	790189,10	682058,49	1
159	790172,23	682067,77	1
160	790168,23	682069,93	1
161	790229,63	682083,28	1
162	790234,71	682084,39	1
163	790253,36	682086,74	1
164	790256,01	682086,44	1
165	790283,57	682083,42	1
166	790318,83	682082,30	1
167	790333,88	682084,26	1
168	790346,51	682092,04	1
169	790347,12	682092,39	1
170	790391,44	682107,18	1
171	790422,45	682099,15	1
172	790431,62	682073,84	1
173	790435,25	682074,81	1
174	790464,00	682083,36	1
175	790566,13	682065,47	1
176	790606,40	682072,64	1
177	790611,96	682107,98	1
178	790604,01	682150,02	1
179	790614,43	682179,80	1
180	790613,65	682181,59	1
181	790606,84	682184,26	1
182	790609,52	682204,52	1
183	790613,53	682239,18	1
184	790648,41	682244,75	1
185	790697,19	682252,87	1
186	790729,13	682259,42	1
187	790744,49	682260,54	1
188	790783,32	682259,08	1
189	790785,32	682259,00	1
190	790844,48	682258,81	1
191	790882,44	682252,20	1
192	790897,92	682246,49	1
193	790927,31	682222,34	1
194	790964,04	682194,70	1
195	790974,44	682168,11	1
196	790974,55	682167,69	1

Nr	X	Y	Enklawa
197	790957,32	682136,32	1
198	788267,05	682953,84	2
199	788252,68	682927,63	2
200	788246,32	682934,51	2
201	788245,53	682935,71	2
202	788237,93	682949,04	2
203	788230,69	682968,42	2
204	788230,69	682968,44	2
205	788224,39	682984,78	2
206	788224,37	682984,81	2
207	788224,34	682984,88	2
208	788214,93	683004,89	2
209	788212,59	683010,21	2
210	788212,56	683010,27	2
211	788212,54	683010,31	2
212	788208,06	683018,71	2
213	788208,05	683018,73	2
214	788191,07	683049,65	2
215	788180,22	683069,55	2
216	788168,67	683093,06	2
217	788160,31	683110,34	2
218	788160,31	683110,35	2
219	788160,30	683110,36	2
220	788151,33	683128,15	2
221	788151,31	683128,18	2
222	788147,31	683135,74	2
223	788147,30	683135,75	2
224	788132,82	683162,51	2
225	788121,33	683183,75	2
226	788121,32	683183,77	2
227	788117,24	683191,05	2
228	788117,24	683191,05	2
229	788108,64	683206,31	2
230	788101,05	683219,93	2
231	788101,04	683219,94	2
232	788093,48	683233,37	2
233	788084,31	683249,81	2
234	788084,31	683249,81	2
235	788080,91	683255,82	2
236	788072,37	683271,07	2
237	788061,92	683291,53	2
238	788055,73	683303,83	2
239	788055,72	683303,84	2
240	788052,93	683309,20	2



Nr	X	Y	Enklawa
241	788055,82	683307,36	2
242	788074,62	683270,22	2
243	788102,82	683221,12	2
244	788117,43	683193,31	2
245	788121,92	683190,47	2
246	788123,81	683189,28	2
247	788139,27	683179,52	2
248	788181,72	683152,70	2
249	788324,96	683059,21	2
250	788297,72	683009,78	2
251	788295,39	683005,52	2
252	788267,05	682953,84	2
253	787943,13	683322,81	3
254	787968,42	683319,58	3
255	787955,78	683340,70	3
256	787969,89	683354,55	3
257	787981,97	683363,82	3
258	788008,49	683371,70	3
259	788026,62	683331,59	3
260	788041,49	683316,47	3
261	788047,88	683312,41	3
262	788053,05	683302,47	3
263	788059,25	683290,18	3
264	788059,25	683290,17	3
265	788069,71	683269,68	3
266	788069,74	683269,63	3
267	788078,30	683254,35	3
268	788078,30	683254,35	3
269	788081,69	683248,34	3
270	788090,86	683231,90	3
271	788090,87	683231,90	3
272	788098,43	683218,47	3
273	788106,02	683204,85	3
274	788106,03	683204,84	3
275	788114,62	683189,58	3
276	788118,69	683182,32	3
277	788130,18	683161,09	3
278	788144,66	683134,33	3
279	788148,66	683126,79	3
280	788157,62	683109,02	3
281	788165,97	683091,75	3
282	788165,97	683091,74	3
283	788177,54	683068,20	3
284	788177,57	683068,14	3

Nr	X	Y	Enklawa
285	788188,44	683048,21	3
286	788188,44	683048,21	3
287	788205,42	683017,29	3
288	788209,86	683008,95	3
289	788212,20	683003,67	3
290	788212,21	683003,63	3
291	788221,61	682983,65	3
292	788227,88	682967,36	3
293	788235,17	682947,88	3
294	788235,19	682947,83	3
295	788235,23	682947,74	3
296	788235,27	682947,66	3
297	788242,95	682934,18	3
298	788242,95	682934,17	3
299	788243,00	682934,10	3
300	788243,88	682932,75	3
301	788243,89	682932,75	3
302	788243,95	682932,67	3
303	788244,01	682932,59	3
304	788244,03	682932,56	3
305	788251,16	682924,86	3
306	788231,98	682889,89	3
307	788354,61	682827,30	3
308	788452,03	682778,56	3
309	788453,99	682764,00	3
310	788454,44	682756,84	3
311	788465,55	682745,03	3
312	788485,09	682749,39	3
313	788501,61	682756,80	3
314	788515,22	682743,29	3
315	788518,76	682721,65	3
316	788528,18	682703,93	3
317	788562,54	682698,45	3
318	788563,45	682721,98	3
319	788626,23	682689,49	3
320	788624,26	682679,95	3
321	788609,41	682608,11	3
322	788607,96	682601,10	3
323	788603,86	682581,27	3
324	788588,22	682512,27	3
325	788585,49	682472,24	3
326	788586,98	682444,22	3
327	788583,36	682436,53	3
328	788563,68	682414,98	3

Nr	X	Y	Enklawa
329	788577,36	682388,27	3
330	788597,19	682396,34	3
331	788610,42	682416,43	3
332	788631,62	682411,89	3
333	788648,78	682401,58	3
334	788613,78	682336,68	3
335	788607,95	682325,87	3
336	788613,92	682306,70	3
337	788635,91	682286,13	3
338	788648,11	682280,81	3
339	788666,54	682279,46	3
340	788701,81	682274,06	3
341	788732,24	682260,81	3
342	788747,48	682257,67	3
343	788760,24	682262,97	3
344	788758,07	682290,43	3
345	788785,36	682312,47	3
346	788806,22	682334,88	3
347	788804,83	682345,21	3
348	788817,08	682349,65	3
349	788830,51	682346,47	3
350	788855,38	682362,04	3
351	788875,25	682391,87	3
352	788883,51	682384,77	3
353	788883,58	682384,72	3
354	788889,64	682380,03	3
355	788889,65	682380,03	3
356	788889,65	682380,03	3
357	788900,40	682371,83	3
358	788904,60	682368,59	3
359	788904,61	682368,59	3
360	788904,69	682368,53	3
361	788904,77	682368,48	3
362	788904,86	682368,43	3
363	788904,95	682368,39	3
364	788904,96	682368,38	3
365	788922,27	682361,49	3
366	788922,30	682361,48	3
367	788924,71	682360,58	3
368	788924,75	682360,57	3
369	788924,85	682360,54	3
370	788924,89	682360,53	3
371	788965,03	682351,13	3
372	788980,45	682345,84	3

Nr	X	Y	Enklawa
373	789014,21	682322,40	3
374	789040,27	682226,52	3
375	789040,43	682196,01	3
376	789026,70	682183,56	3
377	789020,01	682177,48	3
378	788993,72	682160,71	3
379	788978,88	682151,33	3
380	788978,85	682151,31	3
381	788978,77	682151,25	3
382	788978,69	682151,19	3
383	788978,62	682151,12	3
384	788978,55	682151,05	3
385	788978,50	682150,99	3
386	788968,00	682137,70	3
387	788967,99	682137,68	3
388	788967,93	682137,60	3
389	788967,88	682137,52	3
390	788967,83	682137,43	3
391	788967,83	682137,42	3
392	788959,25	682119,69	3
393	788959,22	682119,61	3
394	788959,18	682119,52	3
395	788959,16	682119,46	3
396	788954,90	682105,06	3
397	788954,89	682105,02	3
398	788954,86	682104,92	3
399	788954,85	682104,83	3
400	788954,84	682104,73	3
401	788954,84	682104,70	3
402	788954,33	682094,36	3
403	788954,33	682094,34	3
404	788953,92	682083,56	3
405	788953,92	682083,51	3
406	788953,93	682083,41	3
407	788953,93	682083,31	3
408	788953,95	682083,24	3
409	788954,79	682078,51	3
410	788943,24	682081,96	3
411	788917,56	682039,76	3
412	788914,05	682033,98	3
413	788877,81	682052,88	3
414	788836,54	682074,40	3
415	788832,48	682076,52	3
416	788817,63	682068,02	3

Nr	X	Y	Enklawa
417	788800,17	682055,35	3
418	788782,18	682061,08	3
419	788784,41	682073,77	3
420	788786,36	682113,80	3
421	788756,71	682114,11	3
422	788729,68	682118,84	3
423	788722,97	682106,11	3
424	788695,98	682102,32	3
425	788689,15	682092,30	3
426	788695,21	682066,50	3
427	788684,32	682053,23	3
428	788662,84	682041,57	3
429	788637,68	682034,82	3
430	788591,03	682010,88	3
431	788576,81	682002,52	3
432	788549,30	681986,34	3
433	788542,81	681985,37	3
434	788524,97	681982,73	3
435	788496,64	681896,04	3
436	788407,61	681944,37	3
437	788251,47	682030,03	3
438	788204,18	682055,98	3
439	788186,46	682065,71	3
440	788171,15	682074,11	3
441	788166,49	682076,67	3
442	788121,42	682101,39	3
443	788108,99	682108,21	3
444	788071,44	682128,81	3
445	788062,70	682133,49	3
446	787906,65	682217,08	3
447	787914,57	682220,11	3
448	787923,39	682225,07	3
449	787933,09	682227,71	3
450	787945,52	682232,46	3
451	787948,64	682242,33	3
452	787951,75	682250,36	3
453	787952,85	682253,51	3
454	787953,01	682258,53	3
455	787948,99	682273,29	3
456	787946,96	682288,19	3
457	787949,93	682303,43	3
458	787951,23	682313,55	3
459	787957,28	682315,24	3
460	787963,82	682302,86	3

Nr	X	Y	Enklawa
461	787968,39	682298,97	3
462	787982,87	682292,84	3
463	787991,46	682291,05	3
464	787998,95	682293,59	3
465	788013,98	682294,71	3
466	788031,49	682293,42	3
467	788046,68	682301,09	3
468	788049,85	682305,03	3
469	788056,94	682314,07	3
470	788057,29	682337,62	3
471	788054,10	682352,39	3
472	788052,01	682362,22	3
473	788052,61	682367,31	3
474	788049,41	682389,68	3
475	788047,35	682401,49	3
476	788046,27	682427,91	3
477	788040,52	682440,71	3
478	788034,42	682449,92	3
479	788016,27	682454,54	3
480	788012,47	682453,30	3
481	788009,95	682454,58	3
482	788004,58	682454,92	3
483	788001,07	682449,56	3
484	787992,56	682443,40	3
485	787976,46	682431,50	3
486	787969,03	682430,10	3
487	787959,63	682435,98	3
488	787965,49	682455,38	3
489	787982,10	682502,75	3
490	787981,96	682526,58	3
491	787981,77	682528,17	3
492	787981,02	682535,16	3
493	787978,86	682545,29	3
494	787976,67	682557,66	3
495	787971,21	682566,09	3
496	787964,00	682571,39	3
497	787953,22	682574,85	3
498	787965,66	682583,48	3
499	787978,00	682601,06	3
500	787977,11	682607,17	3
501	787968,49	682620,93	3
502	787961,38	682625,31	3
503	787959,88	682626,24	3
504	787952,88	682633,03	3

Nr	X	Y	Enklawa
505	787939,96	682636,90	3
506	787919,65	682639,04	3
507	787907,52	682633,55	3
508	787891,93	682625,83	3
509	787895,27	682604,83	3
510	787903,44	682592,10	3
511	787913,60	682576,89	3
512	787922,46	682565,28	3
513	787928,36	682557,55	3
514	787937,16	682555,92	3
515	787934,49	682534,13	3
516	787925,87	682526,86	3
517	787902,23	682521,26	3
518	787871,39	682513,74	3
519	787857,80	682518,06	3
520	787851,61	682543,30	3
521	787840,71	682552,54	3
522	787832,64	682553,40	3
523	787819,63	682553,54	3
524	787808,33	682563,11	3
525	787807,00	682569,87	3
526	787805,95	682572,84	3
527	787804,22	682607,74	3
528	787808,60	682628,11	3
529	787809,61	682632,78	3
530	787810,70	682637,86	3
531	787808,91	682647,28	3
532	787806,57	682653,23	3
533	787804,25	682654,58	3
534	787786,55	682664,93	3
535	787763,15	682670,40	3
536	787755,06	682672,64	3
537	787745,32	682675,33	3
538	787739,41	682678,27	3
539	787730,16	682678,86	3
540	787728,24	682677,79	3
541	787721,77	682666,46	3
542	787717,02	682661,23	3
543	787710,42	682653,63	3
544	787708,60	682648,81	3
545	787708,54	682647,91	3
546	787707,78	682636,20	3
547	787711,44	682620,91	3
548	787739,31	682598,92	3

Nr	X	Y	Enklawa
549	787741,65	682591,77	3
550	787739,81	682585,77	3
551	787734,09	682582,03	3
552	787710,15	682574,37	3
553	787699,86	682576,11	3
554	787655,07	682601,76	3
555	787646,76	682605,56	3
556	787626,63	682611,61	3
557	787613,85	682614,09	3
558	787596,58	682606,80	3
559	787584,96	682607,65	3
560	787575,42	682609,35	3
561	787570,15	682612,68	3
562	787552,28	682645,31	3
563	787546,57	682655,74	3
564	787538,07	682664,35	3
565	787525,08	682672,13	3
566	787508,62	682665,58	3
567	787486,89	682643,71	3
568	787454,88	682611,49	3
569	787426,59	682598,33	3
570	787413,53	682598,30	3
571	787407,80	682600,34	3
572	787396,99	682607,52	3
573	787401,17	682614,34	3
574	787430,45	682662,31	3
575	787451,86	682697,20	3
576	787496,96	682770,68	3
577	787499,22	682774,36	3
578	787501,59	682778,22	3
579	787502,77	682780,14	3
580	787515,09	682799,03	3
581	787524,35	682813,24	3
582	787595,82	682922,87	3
583	787653,32	683064,38	3
584	787755,61	683246,81	3
585	787781,67	683294,69	3
586	787802,66	683333,12	3
587	787826,71	683377,17	3
588	787811,09	683385,31	3
589	787808,43	683386,70	3
590	787785,48	683398,66	3
591	787782,80	683400,05	3
592	787757,00	683413,49	3

Nr	X	Y	Enklawa
593	787754,33	683414,88	3
594	787749,05	683417,62	3
595	787763,09	683419,15	3
596	787758,81	683424,22	3
597	787755,94	683427,65	3
598	787752,58	683434,30	3
599	787742,98	683486,10	3
600	787742,94	683486,35	3
601	787756,13	683479,62	3
602	787817,91	683453,93	3

Nr	X	Y	Enklawa
603	787863,58	683449,87	3
604	787863,72	683449,86	3
605	787898,37	683441,50	3
606	787926,62	683425,28	3
607	787963,13	683416,44	3
608	787971,03	683392,82	3
609	787963,90	683384,23	3
610	787935,06	683363,33	3
611	787928,02	683339,90	3
612	787943,13	683322,81	3

**Położenie i przebieg granicy otuliny rezerwatu przyrody „Sawonia Mostek”  
w postaci współrzędnych punktów załamania w układzie PL-1992**

Nr	X	Y	Enklawa
1	788576,62	682002,41	1
2	788576,81	682002,52	1
3	788591,03	682010,88	1
4	788637,68	682034,82	1
5	788662,84	682041,57	1
6	788684,32	682053,23	1
7	788692,14	682062,76	1
8	788695,21	682066,50	1
9	788689,15	682092,30	1
10	788695,98	682102,32	1
11	788722,97	682106,11	1
12	788729,68	682118,84	1
13	788756,71	682114,11	1
14	788786,36	682113,80	1
15	788785,55	682097,26	1
16	788784,41	682073,77	1
17	788782,18	682061,08	1
18	788800,17	682055,35	1
19	788817,63	682068,02	1
20	788832,48	682076,52	1
21	788836,54	682074,40	1
22	788866,52	682058,77	1
23	788914,05	682033,98	1
24	788943,24	682081,96	1
25	788964,65	682075,57	1
26	788969,23	682072,17	1
27	788979,78	682064,35	1
28	788992,86	682043,02	1
29	789042,67	682018,43	1
30	789048,41	682003,47	1
31	789095,88	681969,19	1
32	789102,48	681945,46	1
33	789128,50	681926,17	1
34	789149,80	681967,13	1
35	789160,31	681987,53	1

Nr	X	Y	Enklawa
36	789160,33	681987,52	1
37	789163,91	681994,42	1
38	789164,17	681993,91	1
39	789213,79	681899,71	1
40	789221,18	681898,91	1
41	789322,52	681887,97	1
42	789337,86	681876,77	1
43	789357,56	681862,32	1
44	789388,59	681729,98	1
45	789378,79	681721,12	1
46	789374,20	681717,00	1
47	789363,66	681707,52	1
48	789363,71	681707,50	1
49	789363,67	681707,47	1
50	789395,69	681694,08	1
51	789402,41	681677,39	1
52	789407,72	681664,14	1
53	789466,96	681644,81	1
54	789483,59	681623,62	1
55	789495,65	681613,46	1
56	789507,73	681609,06	1
57	789516,18	681607,94	1
58	789522,31	681581,06	1
59	789538,21	681575,68	1
60	789539,67	681562,48	1
61	789539,46	681538,21	1
62	789539,51	681535,82	1
63	789554,60	681535,87	1
64	789564,73	681536,34	1
65	789611,07	681512,70	1
66	789636,45	681509,94	1
67	789654,46	681521,46	1
68	789663,82	681538,66	1
69	789670,76	681551,61	1
70	789672,71	681551,67	1

Nr	X	Y	Enklawa
71	789680,89	681552,06	1
72	789709,99	681553,44	1
73	789753,28	681552,32	1
74	789755,11	681552,28	1
75	789766,67	681552,42	1
76	789779,97	681552,70	1
77	789800,39	681548,94	1
78	789819,23	681549,90	1
79	789831,96	681549,06	1
80	789850,09	681556,55	1
81	789852,33	681563,28	1
82	789853,76	681567,57	1
83	789866,25	681590,88	1
84	789880,81	681595,66	1
85	789915,54	681591,48	1
86	789930,87	681595,09	1
87	789942,29	681601,10	1
88	789947,40	681606,21	1
89	789941,39	681608,91	1
90	789926,36	681609,82	1
91	789911,34	681607,71	1
92	789898,71	681611,32	1
93	789887,29	681623,04	1
94	789873,77	681629,65	1
95	789863,34	681629,03	1
96	789836,20	681622,44	1
97	789834,42	681632,16	1
98	789841,15	681643,00	1
99	789852,16	681660,72	1
100	789855,18	681666,94	1
101	789868,50	681694,43	1
102	789879,93	681700,70	1
103	789902,37	681699,48	1
104	789910,73	681699,68	1
105	789913,70	681700,36	1
106	789949,68	681707,02	1
107	789969,98	681703,44	1
108	789990,73	681703,54	1
109	790092,14	681736,78	1
110	790114,84	681753,20	1
111	790158,85	681785,03	1
112	790181,61	681818,16	1
113	790198,45	681866,64	1
114	790218,24	681882,30	1

Nr	X	Y	Enklawa
115	790265,80	681874,42	1
116	790296,84	681859,96	1
117	790333,32	681860,65	1
118	790333,77	681857,95	1
119	790337,14	681837,45	1
120	790381,03	681773,83	1
121	790421,14	681715,68	1
122	790463,39	681654,43	1
123	790624,41	681527,74	1
124	790573,74	681438,87	1
125	790354,67	681653,98	1
126	790302,28	681688,11	1
127	790308,63	681705,57	1
128	790287,20	681720,65	1
129	790317,36	681730,97	1
130	790311,81	681740,50	1
131	790307,50	681762,03	1
132	790276,47	681763,50	1
133	790259,23	681754,55	1
134	790172,32	681665,77	1
135	790136,84	681639,72	1
136	790074,37	681615,55	1
137	790033,20	681638,10	1
138	790011,67	681600,57	1
139	789988,32	681594,99	1
140	789980,71	681557,23	1
141	789963,51	681529,56	1
142	789932,55	681505,81	1
143	789902,65	681483,36	1
144	789868,63	681462,95	1
145	789847,65	681448,71	1
146	789814,93	681459,55	1
147	789795,44	681464,22	1
148	789775,13	681464,87	1
149	789735,50	681478,13	1
150	789716,41	681485,14	1
151	789696,84	681489,49	1
152	789679,75	681493,02	1
153	789661,00	681494,60	1
154	789641,11	681493,34	1
155	789623,84	681486,46	1
156	789613,40	681480,99	1
157	789592,27	681466,65	1
158	789576,40	681459,11	1

Nr	X	Y	Enklawa
159	789532,34	681475,38	1
160	789513,69	681473,00	1
161	789493,85	681474,99	1
162	789466,79	681526,89	1
163	789463,53	681528,24	1
164	789436,52	681549,55	1
165	789376,70	681569,07	1
166	789357,72	681577,54	1
167	789337,01	681593,43	1
168	789321,12	681614,14	1
169	789297,73	681632,28	1
170	789284,33	681646,59	1
171	789267,07	681681,58	1
172	789263,88	681714,01	1
173	789264,52	681720,52	1
174	789278,80	681760,26	1
175	789271,14	681792,94	1
176	789194,29	681801,63	1
177	789169,57	681810,02	1
178	789146,03	681828,09	1
179	789121,96	681826,38	1
180	789102,62	681829,58	1
181	789078,50	681839,57	1
182	789031,77	681874,75	1
183	789015,88	681895,46	1
184	789009,74	681908,04	1
185	788973,23	681937,54	1
186	788962,49	681946,49	1
187	788933,56	681935,90	1
188	788901,00	681934,84	1
189	788875,78	681941,59	1
190	788867,81	681945,31	1
191	788862,02	681950,10	1
192	788835,90	681961,95	1
193	788819,68	681957,27	1
194	788793,63	681955,56	1
195	788769,82	681960,07	1
196	788740,25	681970,35	1
197	788688,75	681944,99	1
198	788673,87	681940,99	1
199	788639,24	681923,22	1
200	788603,94	681902,47	1
201	788599,35	681888,41	1
202	788591,33	681863,90	1

Nr	X	Y	Enklawa
203	788575,98	681835,16	1
204	788557,52	681816,70	1
205	788528,78	681801,35	1
206	788503,18	681796,25	1
207	788470,76	681799,45	1
208	788452,41	681806,35	1
209	788320,97	681877,84	1
210	788332,30	681899,37	1
211	788359,82	681970,59	1
212	788496,64	681896,04	1
213	788524,97	681982,73	1
214	788549,30	681986,34	1
215	788576,62	682002,41	1
216	788855,38	682362,04	2
217	788830,51	682346,47	2
218	788817,08	682349,65	2
219	788804,83	682345,21	2
220	788806,22	682334,88	2
221	788792,46	682320,10	2
222	788785,36	682312,47	2
223	788758,07	682290,43	2
224	788760,24	682262,97	2
225	788747,48	682257,67	2
226	788732,24	682260,81	2
227	788701,81	682274,06	2
228	788680,64	682277,30	2
229	788666,54	682279,46	2
230	788648,11	682280,81	2
231	788635,91	682286,13	2
232	788613,92	682306,70	2
233	788607,95	682325,87	2
234	788613,78	682336,68	2
235	788621,58	682351,14	2
236	788648,78	682401,58	2
237	788631,62	682411,89	2
238	788610,42	682416,43	2
239	788597,19	682396,34	2
240	788577,36	682388,27	2
241	788565,45	682411,53	2
242	788563,68	682414,98	2
243	788583,36	682436,53	2
244	788586,98	682444,22	2
245	788585,49	682472,24	2
246	788588,22	682512,27	2



Nr	X	Y	Enklawa
247	788590,63	682522,90	2
248	788603,86	682581,27	2
249	788626,26	682689,44	2
250	788626,22	682689,46	2
251	788626,23	682689,49	2
252	788563,45	682721,98	2
253	788563,45	682721,96	2
254	788562,54	682698,45	2
255	788528,18	682703,93	2
256	788518,76	682721,65	2
257	788515,22	682743,29	2
258	788507,57	682750,88	2
259	788501,61	682756,80	2
260	788498,68	682755,48	2
261	788490,64	682751,88	2
262	788485,09	682749,39	2
263	788465,53	682745,05	2
264	788454,44	682756,84	2
265	788453,99	682764,00	2
266	788452,03	682778,56	2
267	788397,92	682805,63	2
268	788354,62	682827,29	2
269	788354,61	682827,30	2
270	788231,98	682889,89	2
271	788245,72	682914,95	2
272	788267,05	682953,84	2
273	788385,02	682898,28	2
274	788657,36	682769,99	2
275	788671,12	682744,59	2
276	788694,96	682732,60	2
277	788798,12	682681,09	2
278	788695,24	682489,70	2
279	788695,76	682490,01	2
280	788716,76	682474,84	2
281	788738,47	682445,81	2
282	788745,37	682427,46	2
283	788770,75	682439,23	2
284	788798,07	682455,99	2
285	788827,41	682481,71	2
286	788870,87	682494,90	2
287	788921,64	682484,80	2
288	788951,26	682463,69	2
289	788987,25	682452,82	2
290	789028,52	682434,20	2

Nr	X	Y	Enklawa
291	789066,52	682407,82	2
292	789093,55	682383,28	2
293	789100,81	682372,40	2
294	789114,22	682335,72	2
295	789122,80	682304,15	2
296	789137,84	682280,37	2
297	789162,06	682261,44	2
298	789184,11	682235,83	2
299	789196,97	682221,87	2
300	789214,67	682217,37	2
301	789234,26	682218,02	2
302	789253,60	682214,82	2
303	789273,53	682206,92	2
304	789288,59	682197,56	2
305	789307,05	682179,10	2
306	789324,04	682152,58	2
307	789376,11	682130,58	2
308	789414,80	682135,66	2
309	789438,03	682131,34	2
310	789474,85	682118,59	2
311	789505,81	682094,84	2
312	789550,20	682035,81	2
313	789562,75	682032,44	2
314	789590,78	682021,08	2
315	789683,44	681988,15	2
316	789746,22	681961,18	2
317	789783,73	681945,98	2
318	789789,50	681949,07	2
319	789867,54	681967,64	2
320	789886,36	681957,19	2
321	789895,41	681974,27	2
322	789900,81	681975,56	2
323	789937,27	681998,41	2
324	789979,78	682031,13	2
325	789998,79	682062,13	2
326	790017,25	682080,59	2
327	790032,29	682090,13	2
328	790077,15	682113,27	2
329	790079,53	682117,80	2
330	790134,82	682087,93	2
331	790168,23	682069,93	2
332	790183,24	682061,71	2
333	790189,10	682058,49	2
334	790137,91	682032,09	2

Nr	X	Y	Enklawa
335	790137,92	682032,07	2
336	790078,15	682001,22	2
337	790072,83	681982,48	2
338	790056,71	681964,55	2
339	789974,06	681898,77	2
340	789938,77	681881,35	2
341	789833,74	681859,42	2
342	789799,59	681847,21	2
343	789784,01	681842,03	2
344	789774,36	681838,82	2
345	789693,44	681878,09	2
346	789686,21	681880,07	2
347	789656,84	681891,76	2
348	789630,33	681897,45	2
349	789623,75	681894,92	2
350	789612,01	681904,08	2
351	789582,10	681907,59	2
352	789551,38	681920,25	2
353	789539,00	681928,45	2
354	789540,74	681933,40	2
355	789530,63	681937,79	2
356	789512,86	681917,75	2
357	789493,99	681929,16	2
358	789495,42	681935,17	2
359	789496,64	681940,28	2
360	789441,06	682014,91	2
361	789430,65	682028,91	2

Nr	X	Y	Enklawa
362	789408,25	682035,89	2
363	789376,40	682022,79	2
364	789304,78	682050,77	2
365	789254,23	682075,31	2
366	789227,72	682118,23	2
367	789223,66	682110,36	2
368	789177,81	682110,47	2
369	789147,15	682131,97	2
370	789119,97	682156,76	2
371	789091,35	682190,73	2
372	789061,00	682212,30	2
373	789055,14	682204,79	2
374	789041,49	682190,04	2
375	789040,47	682189,21	2
376	789040,27	682226,52	2
377	789014,21	682322,40	2
378	788980,45	682345,84	2
379	788965,03	682351,13	2
380	788924,89	682360,53	2
381	788922,27	682361,49	2
382	788904,96	682368,38	2
383	788904,61	682368,59	2
384	788889,64	682380,03	2
385	788883,51	682384,77	2
386	788875,25	682391,87	2
387	788855,38	682362,04	2

## UZASADNIENIE

Zgodnie z art. 13 ust. 3 ustawy z dnia 16 kwietnia 2004 r. o ochronie przyrody (Dz. U. z 2024 r. poz. 1478 i 1940) uznanie za rezerwat przyrody następuje w drodze aktu prawa miejscowego w formie zarządzenia regionalnego dyrektora ochrony środowiska, które określa jego nazwę, położenie lub przebieg granicy i otulinę, jeżeli została wyznaczona, cele ochrony oraz rodzaj, typ i podtyp rezerwatu przyrody, a także sprawującego nadzór nad rezerwatem.

Niniejsze zarządzenie obejmuje uznanie obszaru za rezerwat przyrody, określenie jego nazwy, położenia współrzędnych geograficznych punktów załamania granicy obszaru w układzie PL-1992 oraz w podziale administracyjnym państwa, a także uwzględnienie obowiązujących norm prawnych dotyczących rezerwatów przyrody, w tym określenie sprawującego nadzór nad rezerwatem oraz rodzaju, typu i podtypu obiektu zgodnie z Rozporządzeniem Ministra Środowiska z dnia 30 marca 2005 r. w sprawie rodzajów, typów i podtypów rezerwatów przyrody (Dz. U. z 2005 r., Nr 60, poz. 533).

Rezerwat przyrody „Sawonia Mostek” położony jest w województwie podlaskim, w powiecie augustowskim, na terenie gminy Giby. Jest to wschodnia część Puszczy Augustowskiej. Obiekt zlokalizowany jest na północ i północny zachód od miejscowości Rygol, po lewobrzeżnej stronie Czarnej Hańczy. Silnie wypłycone i zarastające jezioro Krejwelanek usytuowane jest pomiędzy bezodpływowymi jeziorami Brożane i Płaskie. Pomiedzy misami wytopiskowymi tychże zbiorników znajduje się głęboka, zatorfiona rynna o długości ok. 2 km, której część wypełnia jezioro Krejwelanek, a dalej ciek, który jest dopływem Czarnej Hańczy. Brzegi rynny otaczają drzewostany na siedlisku lasu mieszanego świeżego (LMśw) z udziałem 160-letnich dębów. Rezerwat otaczają drzewostany sosnowe na siedlisku boru mieszanego świeżego (BMśw). Są to głównie drzewostany w średnich i młodszych klasach wieku (BDL). Obiekt leży w obrębie Obszaru Chronionego Krajobrazu Puszcza i Jeziora Augustowskie oraz na terenie obszarów Natura 2000: PLB200002 Puszcza Augustowska i PLH200005 Ostoja Augustowska. Rezerwat w całości leży na terenie gruntów Skarbu Państwa w zarządzie Państwowego Gospodarstwa Leśnego Lasy Państwowe Nadleśnictwo Pomorze, na styku leśnictw Dworczyko i Rygol (Tyszkowski 1995, Gutowska i in. 2014-2017, BDL, Pawlikowski – dane własne niepubl.).

Rezerwat „Sawonia Mostek” chroni skomplikowaną mozaikę siedlisk: torfowiska soligeniczne i przejściowe wykształcone w formie pła na brzegu jeziora Krejwelanek oraz w dolinie cieku prowadzącego wody z jeziora do rzeki Czarnej Hańczy wraz z otaczającymi je bagiennymi lasami oraz starodrzewami, a także związane z nimi cenne gatunki roślin naczyniowych i mchów (Jarzombkowski i in. 2011, Gutowska i in. 2014-2017, Wołejko i in. 2019).

W granicach rezerwatu występują siedliska ujęte w Załączniku I Dyrektywy Siedliskowej (Dyrektywa Rady 92/43/EWG), które są jednocześnie przedmiotami ochrony obszaru Natura 2000 Ostoja Augustowska. Główną część nieleśną rezerwatu zajmuje siedlisko 7230 górskie i nizinne torfowiska zasadowe o charakterze młak, turzycowisk i mechowisk oraz siedlisko 7140 torfowiska przejściowe i trzęsawiska. Otaczające torfowisko tereny leśne obejmują siedliska 91D0 bory i lasy bagienne oraz 91E0 łągi wierzbowe, topolowe, olszowe i jesionowe. Miejscowo, na zboczach rynny, występuje również siedlisko 9170 grąd środkowoeuropejski i subkontynentalny. Na terenie rezerwatu stwierdzono także obecność

czterech gatunków roślin z Załącznika II Dyrektywy Siedliskowej: w jeziorze Krejwelanek występuje aldrowanda pęcherzykowata *Aldrovanda vesiculosa*, a na siedliskach torfowiskowych odnotowano haczykowca błyszczącego *Hamatocaulis vernicosus*, skalnicę torfowiskową *Saxifraga hirculus* oraz lipiennika Loesela *Liparis loeselii*. Trzy ostatnie gatunki są przedmiotami ochrony obszaru Natura 2000 Ostoja Augustowska, dlatego zachowanie siedlisk ich występowania jest kluczowe dla przetrwania tych populacji.

Szereg roślin naczyniowych i mszaków rezerwatu podlega ochronie gatunkowej. Aż 31 gatunków roślin naczyniowych i mchów znajduje się na Polskiej czerwonej liście. Spośród 10 gatunków storczyków odnotowanych w rezerwacie, siedem figuruje na Polskiej czerwonej liście paprotników i roślin kwiatowych (Jarzombkowski i in. 2011, Jarzombkowski i Pawlikowski 2012, Pawlikowski i Jarzombkowski 2012b, Bergin 2015, Kaźmierczakowa i in. 2016, Wołejko i in. 2019, Pawlikowski – dane własne niepubl., dane przestrzenne rdoś).

Rezerwat obejmuje kompleks torfowisk wypełniających dolinę cieku uchodzącego do rzeki Czarnej Hańczy i otaczających jezioro Krejwelanek. Przy wschodnim brzegu jeziora oraz w centralnej części torfowiska w dolinie cieku wykształciły się torfowiska soligeniczne, gdzie dominująca jest roślinność mechowiskowa, w tym fitocenozy *Caricetum diandrae*. Dominują turzyca dzióbkowata, kostrzewa czerwona *Festuca rubra*, haczykowiec błyszczący *Hamatocaulis vernicosus*, próchniczek błotny *Aulacomnium palustre*, błyszczce włoskowate *Tomentypnum nitens*. Torfowiska te zasilane są wodami podziemnymi, wypływającymi na powierzchnię. Występują tu też płaty przejściowe do zespołu *Thelypteridi-Phragmitetum* (zespół zachylnika błotnego). Część brzegów jeziora zajmują mszary w formie pła reprezentujące zespół *Menyantho-Sphagnetum teretis* (Jarzombkowski i in. 2011, Bergin 2015, Wołejko i in. 2019, Pawlikowski – dane własne niepubl.).

Do najcenniejszych gatunków torfowiska należą te wymienione w Załączniku II Dyrektywy Siedliskowej, których liczebność w skali kraju uległa znacznemu spadkowi (Wołejko i in. 2012). Obszar ten jest również ważnym stanowiskiem wielu innych rzadkich gatunków roślin naczyniowych i mchów objętych ochroną gatunkową, w tym ujętych na Czerwonych listach roślin Polski oraz w Polskiej czerwonej księdze roślin. Wśród roślin tych są: turzyca dwupienna *Carex dioica*, turzyca bagienna *Carex limosa*, kukułka krwista *Dactylorhiza incarnata*, kukułka Ruthego *Dactylorhiza ruthei*, kruszczyk błotny *Epipactis palustris*, wyblin jednolistny *Malaxis monophyllos*, gwiazdnica grubolistna *Stellaria crassifolia*, rosiczka okrągłolistna *Drosera rotundifolia*, fiołek torfowy *Viola epipsila*, wielosił błękitny *Polemonium caeruleum*, bagnica torfowa *Scheuchzeria palustris*, pływacz średni *Utricularia intermedia*, mszar nastroszony *Paludella squarrosa*, błyszczce włosowate *Tomentypnum nitens* (Tyszkowski 1995, Jarzombkowski i in. 2011, Pawlikowski i Jarzombkowski 2012a, Bergin 2015, Pawlikowski – dane własne niepubl.).

Ponadto na terenie rezerwatu odnotowano obecność motyla czerwonończyka nieparka *Lycaena dispar*, a także stanowiska rzadkich ślimaków: poczwarówki zwężonej *Vertigo angustior* oraz poczwarówki Geyera *Vertigo geyeri*. Stwierdzono również występowanie płazów: kumaka nizinnego *Bombina bombina* i traszki grzebieniastej *Triturus cristatus*, a także ssaka – bobra europejskiego *Castor fiber* (Bergin 2015, dane przestrzenne rdoś). Wymienione gatunki są chronione na mocy Załącznika II Dyrektywy Siedliskowej i są przedmiotami ochrony obszaru Natura 2000.

Wśród ptaków zaobserwowanych na tym obszarze znajdują się: gągoł *Bucephala clangula*, nurogęś *Mergus merganser*, żuraw *Grus grus*, kszczyk *Gallinago gallinago*, dzięcioł trójpalczasty *Picoides tridactylus*, dzięcioł zielonosiwy *Picus canus*, dzięcioł czarny *Dendrocopos martius*, lelek *Caprimulgus europaeus* zimorodek *Alcedo atthis* oraz ptaki szponiaste, takie jak orlik krzykliwy *Aquila pomarina*, kania czarna *Milvus migrans*, kania ruda *Milvus milvus*, błotniak stawowy *Circus aeruginosus* (Bregin 2015, dane przestrzenne rdoś). Lista ta dowodzi, iż zarówno obszary bagienne, jak i otaczające je starodrzewa są siedliskami występowania cennych gatunków ptaków, co dopełnia i tak wysokie walory przyrodnicze rezerwatu. Gatunki te są przedmiotami ochrony obszaru Natura 2000 Puszcza Augustowska.

Podana w niniejszym zarządzeniu powierzchnia rezerwatu przyrody i otuliny jest powierzchnią geometryczną wyliczoną na podstawie współrzędnych punktów załamania granicy obszaru w układzie PL-1992 i wynosi odpowiednio 158,67 ha i 56,28 ha.

#### Piśmiennictwo:

1. Dz. Urz. Woj. Podlaskiego z dnia 10 stycznia 2014 r. poz. 137 Zarządzenie nr 27/2013 Regionalnego Dyrektora Ochrony Środowiska w Białymstoku z dnia 31 grudnia 2013 r. w sprawie ustanowienia planu zadań ochronnych dla obszaru Natura 2000 Ostoja Augustowska PLH200005.
2. Dz. Urz. Woj. Podlaskiego z dnia 5 listopada 2020 r. poz. 4651 Zarządzenie Regionalnego Dyrektora Ochrony Środowiska w Białymstoku z dnia 4 listopada 2020 r. zmieniające zarządzenie w sprawie ustanowienia planu zadań ochronnych dla obszaru Natura 2000 Ostoja Augustowska PLH200005.
3. Dyrektywa Rady 92/43/EWG z dnia 21 maja 1992 r. w sprawie ochrony siedlisk przyrodniczych oraz dzikiej fauny i flory.
4. Dyrektywa Parlamentu Europejskiego i Rady 2009/147/WE w sprawie ochrony dzikiego ptactwa.
5. Bregin M. 2015. Raport oddziaływania na środowisko dla przedsięwzięcia polegającego na wykonaniu prostych budowli piętrzących wodę w formie zastawek, w ramach projektu LIFE11 NAT/PL/423 pt.: „Ochrona torfowisk alkaicznych (7230) w młodogłacjalnym krajobrazie Polski północnej” Część III. Klub Przyrodników.
6. Gutowska E., Jarzombkowski F., Kotowska K. Dokumentacja przyrodnicza wybranych obiektów – torfowisk alkaicznych Puszczy Augustowskiej. Klub Przyrodników, Świebodzin 2014-2017.
7. Jarzombkowski F., Kotowska K., Gutowska E., Pawlikowski P. 2011. Regionalny Program ochrony torfowisk alkaicznych (7230) w województwie podlaskim. Wydawnictwo Klubu Przyrodników, Świebodzin.
8. Jarzombkowski F., Pawlikowski P. 2012. Krajowy program ochrony lipiennika Loesela *Liparis loeselii*. Wydawnictwo Klubu Przyrodników, Świebodzin.

9. Kaźmierczakowa R., Bloch-Orłowska J., Celka Z., Cwener A., Dajdok Z., Michalska-Hejduk D., Pawlikowski P., Szczeniak E., Ziarnik K. 2016. Polska czerwona lista paprotników i roślin kwiatowych. Polish red list of pteridophytes and flowering plants. Ss. 44. Instytut Ochrony Przyrody Polskiej Akademii Nauki, Kraków.
10. Pawlikowski P., Jarzombkowski F. 2012a. Krajowy program ochrony gwiazdnicy grubolistnej *Stellaria crassifolia*. Wydawnictwo Klubu Przyrodników, Świebodzin.
11. Pawlikowski P., Jarzombkowski F. 2012b. Krajowy program ochrony skalnicy torfowiskowej *Saxifraga hirculus*. Wydawnictwo Klubu Przyrodników, Świebodzin.
12. Regionalna Dyrekcja Ochrony Środowiska w Białymstoku. Warstwy przestrzenne zawierające informacje o przedmiotach ochrony obszarów Natura 2000 z zasobów RDOŚ w Białymstoku.
13. Rozporządzenie Ministra Środowiska z dnia 30 marca 2005 r. w sprawie rodzajów, typów i podtypów rezerwatów przyrody.
14. Standardowy Formularz Danych – Natura 2000 Ostoja Augustowska.
15. Standardowy Formularz Danych – Natura 2000 Puszcza Augustowska.
16. Tyszkowski M. 1995. Interesujące torfowisko nad jeziorem Krejwelanek w Puszczy Augustowskiej. *Chrońmy Przyrodę Ojczyzn*. 53: 87-130.
17. Warstwa „slimak” oraz „siedliska slimak” - Ekspertyza na potrzeby uzupełnienia stanu wiedzy o przedmiotach ochrony oraz uwarunkowaniach ich ochrony w obszarze Natura 2000 Ostoja Augustowska PLH200005 Raport końcowy Zadanie 4 Autorzy: mgr Arkadiusz Gawroński dr Agnieszka Kuśmierz (kierownik projektu) mgr inż. Izabela Potapowicz mgr inż. Małgorzata Bidłasik mgr Małgorzata Hajto (IOŚ – PIB), Warszawa, październik 2021.
18. Warstwa „ślimaki” oraz „siedliskich ślimaki” – Ekspertyza na potrzeby uzupełnienia stanu wiedzy o przedmiotach ochrony oraz uwarunkowaniach ich ochrony w obszarze Natura 2000 Ostoja Augustowska PLH200005 Raport z prac wykonanych w II etapie Zadanie 6 Autorzy: mgr Arkadiusz Gawroński, dr Rafał Ruta dr Agnieszka Kuśmierz mgr inż. Małgorzata Bidłasik mgr inż. Izabela Potapowicz (kierownik projektu) (IOŚ – PIB), Warszawa, listopad 2022.
19. Warstwa „r.naczyniowe” oraz „rnaczyniowe” oraz „mchy” - Raport z prac prowadzonych w 2022 roku w ramach realizacji zamówienia na wykonanie ekspertyzy na potrzeby uzupełnienia stanu wiedzy o przedmiotach ochrony oraz uwarunkowaniach ich ochrony w obszarach Natura 2000 Bagno Wizna PLB200005, Dolina Górnego Nurca PLB200004, Ostoja w Dolinie Górnego Nurca PLH200021, Dolina Górnej Rospudy PLH200022, Ostoja Narwiańska PLH200024 i Ostoja Augustowska PLH200005 (CMOK), Warszawa, listopad 2022.
20. Warstwa „plaz” oraz „siedliska płazow” - Ekspertyza przyrodnicza na potrzeby uzupełnienia stanu wiedzy o przedmiotach ochrony oraz uwarunkowaniach ich ochrony w obszarze Natura 2000 Ostoja Augustowska PLH200005 – kumak nizinny Bombina

bombina oraz traszka grzebieniasta *Triturus cristatus* Autorzy: mgr Michał Mięsikowski mgr Monika Stankiewicz Maria Antoszczyszyn ((GOBIO), Toruń, październik 2021.

21. Warstwa „owady” oraz „siedliska owadów” - Ekspertyza przyrodnicza na potrzeby uzupełnienia stanu wiedzy o przedmiotach ochrony oraz uwarunkowaniach ich ochrony w obszarze Natura 2000 Ostoja Augustowska PLH200005 - czerwonończyk nieparek *Lycaena dispar* - raport końcowy Autorzy: mgr Michał Mięsikowski Maria Antoszczyszyn mgr Monika Stankiewicz (GOBIO), Toruń, wrzesień 2020.
22. Warstwa „siedliska” - Raport z prac prowadzonych w latach 2020-2021 w ramach realizacji zamówienia na wykonanie ekspertyzy na potrzeby uzupełnienia stanu wiedzy o przedmiotach ochrony oraz uwarunkowaniach ich ochrony w obszarach Natura 2000 Dolina Górnej Narwi PLB200007, Dolina Górnej Rospudy PLH200022, Ostoja w Dolinie Górnej Narwi PLH200010, Ostoja Suwalska PLH200003, Ostoja Augustowska PLH200005, Puszcza Białowieska PLC200004 i Ostoja Knyszyńska PLH200006 (CMOK) warszawa, listopad 2021.
23. Warstwa „siedliska 2” - Raport z prac prowadzonych w 2022 roku w ramach realizacji zamówienia na wykonanie ekspertyzy na potrzeby uzupełnienia stanu wiedzy o przedmiotach ochrony oraz uwarunkowaniach ich ochrony w obszarach Natura 2000 Bagno Wizna PLB200005, Dolina Górnego Nurca PLB200004, Ostoja w Dolinie Górnego Nurca PLH200021, Dolina Górnej Rospudy PLH200022, Ostoja Narwiańska PLH200024 i Ostoja Augustowska PLH200005 (NFOŚ), Warszawa, listopad 2022.
24. Warstwa „siedliska 3” - Ekspertyza przyrodnicza mająca na celu uzupełnienie stanu wiedzy o siedliskach przyrodniczych 9170, 91E0\* i 91D0\* w obszarze Natura 2000 Ostoja Augustowska PLH200005 w ramach zadania pt. „Wykonanie ekspertyzy na potrzeby uzupełnienia stanu wiedzy o przedmiotach ochrony oraz uwarunkowaniach ich ochrony w obszarach Natura 2000 Bagno Wizna PLB200005, Ostoja Augustowska PLH200005 i Ostoja Narwiańska PLH200024” Zadanie nr 2 Etap III (CMOK), Warszawa, grudzień 2022.
25. Warstwa „roslnacz\_ aft” - Wyniki monitoringu stanu ochrony przedmiotów ochrony w Ostoi Augustowskiej PLH200005 Autorzy: Ewa Gutowska Filip Jarzombkowski (SNOPOWIĄZAŁKA), Polkowo 2023.
26. Warstwa „siedliska” - Wyniki monitoringu stanu ochrony siedlisk 3140, 3260, 7140, 7210, 7230 w obszarze Natura 2000 Ostoja Augustowska PLH200005 Autorzy: Ewa Gutowska Filip Jarzombkowski (SNOPOWIĄZAŁKA), Polkowo 2024.
27. Wołejko L., Stańko R., Pawlikowski P., Jarzombkowski F., Kiaszewicz K., Chapiński P., Bregin M., Kozub Ł., Krajewski Ł., Szczepański M. 2012. Krajowy program ochrony torfowisk alkaicznych (7230). Wydawnictwo Klubu Przyrodników, Świebodzin.
28. Wołejko L., Pawlaczyk P., Stańko R. (Eds.). 2019. Torfowiska alkaliczne w Polsce – zróżnicowanie, zasoby, ochrona. Wydawnictwo Klubu Przyrodników, Świebodzin.
29. Biuro Urządzania Lasu i Geodezji Leśnej. Bank danych o lasach. bdl.lasy.gov.pl. dostęp: 27 marca 2025.

30. Klub Przyrodników. Propozycja sieci rezerwatów w województwie podlaskim. [umap.openstreetmap.fr/pl/map/propozycja-sieci-rezerwatow-w-woj.-podlaskim\\_879310#12/53.9630/23.4236](https://umap.openstreetmap.fr/pl/map/propozycja-sieci-rezerwatow-w-woj.-podlaskim_879310#12/53.9630/23.4236). dostęp: 25 marca 2025.
31. Wigierski Park Narodowy. Projekt Planu Zadań Ochronnych dla obszaru Natura 2000 Puszcza Augustowska. [wigry.org.pl/inf\\_i\\_rozw/plany/pzo\\_konsultacje.htm](http://wigry.org.pl/inf_i_rozw/plany/pzo_konsultacje.htm). dostęp: 18 maja 2025.